

**BRILLER ICI
COMME AILLEURS**

SODEC
Québec 

**SOCIÉTÉ DE
DÉVELOPPEMENT
DES ENTREPRISES
CULTURELLES**

**RÉSUMÉ DES
ACTIVITÉS
2024-2025**

sodec.gouv.qc.ca

905, avenue De Lorimier
Montréal (Québec) H2K 3V9

Direction du patrimoine immobilier
36 1/2, rue Saint-Pierre
Québec (Québec) G1K 3Z6

ISBN : 978-2-555-01978-2

RENCONTRES DE COPRODUCTION FRANCOPHONE

MONTRÉAL
5 AU 8 NOVEMBRE
2024
20^E ÉDITION



Organisée cette année par la SODEC et tenue à Montréal, la 20^e édition des rencontres de coproduction francophone réunissait plus de 350 professionnels de l'industrie audiovisuelle provenant de l'Afrique francophone, de l'Europe, du Liban et du Canada pour échanger et collaborer sur le financement et la coproduction d'œuvres cinématographiques en langue française.

TABLE DES MATIÈRES

1 L'organisation

- Mots du président du conseil d'administration et de la présidente-directrice générale • 3
- Contexte de l'organisation • 4
- Vision – Mission – Valeurs – Fonctions • 5
- Clientèles • 6
- Organigramme • 7
- Conseil d'administration • 8

2 Les faits saillants

- Chiffres-clés • 9
- Audiovisuel • 10
- Musique et spectacle • 12
- Multidomains • 12
- Livre et édition • 13
- Métiers d'art et marché de l'art • 14
- Patrimoine immobilier • 14
- Autres • 14

3 L'aide financière

- Programmes d'aide financière pour le domaine de l'audiovisuel • 16
- Programmes d'aide financière pour le domaine de la musique et du spectacle • 16
- Programmes d'aide financière pour le domaine du livre et de l'édition • 16
- Programmes d'aide financière pour le domaine des métiers d'art et du marché de l'art • 16
- Programmes d'aide financière pour le domaine du numérique • 16
- Programmes d'aide à l'exportation • 16
- Banque d'affaires • 16
- Mesures fiscales • 16

Ce document résume les activités de la SODEC pour l'année 2024-2025.
Pour consulter la version intégrale de son rapport annuel de gestion, cliquez ici.

MOT DU PRÉSIDENT DU CONSEIL D'ADMINISTRATION



Au cours de la dernière année, le conseil d'administration a contribué activement à la mise au point du cadre de gouvernance entourant l'enrichissement de l'offre de services en placement privé, qui découle de l'annonce du budget bonifié de 2023-2024. Il a d'ailleurs accueilli trois nouveaux membres indépendants cette année, dont deux possèdent des compétences fines en investissement, lesquels ajouteront leur expertise à un conseil déjà fort et diversifié, en contribuant à l'épauler dans ses activités.

Dans le contexte politique international actuel, et face aux défis d'un monde en transformation sur les plans technologique, démographique et climatique, il est essentiel d'assurer la pérennité de notre culture. La SODEC y contribue en outillant les entreprises culturelles et en soutenant leur plan de croissance grâce à la complémentarité et à la mobilisation proactive de tous les moyens dont elle dispose.

Il en va de même quant à la révision de la loi constitutive de la Société, dans laquelle les membres du conseil ont encore été activement impliqués cette année, et dont nous devrions voir un dénouement au cours des prochains mois. Parallèlement, le conseil a notamment mis sur pied une commission transversale visant à augmenter l'agilité de nos consultations touchant les programmes multisectoriels.

Les Québécois et les Québécoises ont toutes les raisons d'afficher une grande fierté devant le travail accompli par les équipes de la SODEC. Le conseil remercie toute l'équipe de la SODEC et sa direction, sous le leadership de la présidente-directrice générale Louise Lantagne. Je tiens également à saluer le travail dévoué des membres du conseil, qui sont d'un soutien précieux. Merci à tous et à toutes pour cet indéfectible engagement.

Stéphane Achard

L'année 2024-2025 s'est déroulée sous le signe de la continuité dans la plupart des grands dossiers de la SODEC, avec pour trame narrative la confiance du gouvernement du Québec envers notre organisme pour en faire la porte d'entrée pour l'ensemble des besoins financiers des entreprises culturelles, et ce, en bonifiant son offre de produits financiers et d'accompagnement aux entreprises.

MOT DE LA PRÉSIDENTE-DIRECTRICE GÉNÉRALE



À l'aube de ses 30 ans d'activité, la SODEC a de quoi être fière du chemin parcouru, et je ne peux que saluer la concrétisation de projets porteurs en concordance avec notre mission, qui ont teinté notre année financière 2024-2025.

La modernisation de notre loi, qui date de 1995, est certainement un des chantiers qui se distingue. Notons tout d'abord que notre banque d'affaires verra son rôle accru en matière d'accompagnement entrepreneurial, et ce, maintenant qu'elle sera dotée de nouveaux outils financiers. Ces changements feront de la banque un véritable guichet unique au service des entreprises culturelles. Ce grand projet en voie d'être concrétisé nous réjouit. J'applaudis également l'introduction de dispositions législatives reconnaissant la créativité numérique dans l'écosystème, domaine ayant maintes fois démontré son apport significatif à la culture québécoise et à son rayonnement. Nous prévoyons le dépôt du projet de loi dans les semaines à venir, pour une adoption dans les prochains mois.

Mentionnons également l'aboutissement des travaux entourant les nouveaux programmes d'aide en musique et spectacle, résultat d'une démarche collaborative entre la SODEC, sa commission de la

musique et du spectacle sans oublier les acteurs de l'industrie, qui a mené à la révision complète du programme d'aide aux entreprises en musique et variétés. Débuté en mars 2023, le processus s'est étendu sur une période de plus de deux ans.

Parmi les engagements portés par nos équipes, rappelons la signature conjointe d'un protocole d'entente de trois ans avec le Bureau de l'écran autochtone visant l'accroissement de nos relations d'affaires. Au cœur de notre démarche empreinte d'amitié et de respect, nous avons retenu des occasions de partenariat et des collaborations afin de permettre aux entreprises culturelles du secteur de l'audiovisuel des Premières Nations et Inuit d'avoir un meilleur accès à nos programmes.

Par ailleurs, misant sur l'implantation de l'amélioration continue au sein de la SODEC, nous avons fait démarrer un grand chantier de développement organisationnel. Il se résume en un engagement collectif qui sollicite l'ensemble de l'organisme pour remettre progressivement en question les façons de faire au moyen d'une approche structurée de résolution de problèmes. C'est la vision que s'est donnée la SODEC pour la suite de ses activités : la transition vers ce changement organisationnel est bel et bien amorcée. Un comité dédié à l'amélioration continue a d'ailleurs été créé et est maintenant en pleine opération.

Dans cette même optique de mobilisation, je suis fière de rappeler la signature de la convention collective 2023-2028, dont les négociations, basées sur le dialogue et la confiance, se sont déroulées dans un climat sain et motivant.

Je ne saurais terminer ce mot sans faire mention du défi de taille qui est venu bouleverser notre année. En effet, le vendredi 16 août 2024, une fuite d'eau majeure aux allures de geyser a inondé l'immeuble du Pied-du-Courant, qui abrite les bureaux de la SODEC. La rupture de canalisation a ainsi forcé la fermeture de nos locaux et le retour obligatoire en télétravail jusqu'en février 2025. Mais grâce à la résilience des équipes et aux acquis développés pendant la pandémie, nous avons pu relever avec aisance les défis de communications internes, de mobilisation et de sentiment d'appartenance. Merci à l'ensemble du personnel de la SODEC pour sa collaboration hors pair.

Voilà qui résume bien succinctement les projets porteurs de la SODEC visant à servir les entreprises culturelles du Québec, ici comme ailleurs. Le présent document, dont je vous invite vivement à prendre connaissance, vous permettra de plonger au cœur des réalisations de cette année exceptionnelle.

Louise Lantagne

L'ORGANISATION



Alexandra Stréliski devient la première artiste à offrir une performance instrumentale sur les Plaines d'Abraham dans l'histoire du Festival d'été de Québec, qui en était à sa 56^e édition. La compositrice et pianiste a bénéficié du volet soutien à la tournée de spectacles de musique et variétés à l'étranger (La Maison Fauve – Europe, Canada, États-Unis).

Crédit : Stéphane Bourgeois, courtoisie du FEQ

CONTEXTE DE L'ORGANISATION

L'année 2024-2025 a été marquée par une dynamique de transformation constante à laquelle la SODEC a su répondre avec agilité, en orientant ses actions pour renforcer sa relation avec ses publics et soutenir l'innovation. L'un des événements majeurs de l'année aura sans doute

été la fermeture forcée des bureaux de la SODEC pendant près de six mois à la suite d'une importante inondation qui a entraîné le retour immédiat et prolongé de l'ensemble du personnel en télétravail. Malgré ce défi imprévu, les opérations courantes et les services à la clientèle ont été maintenus sans heurt grâce au professionnalisme et à la mobilisation des équipes.

Par ailleurs, des travaux préparatoires pour moderniser la loi constitutive de la SODEC ont représenté un important chantier qui a impliqué activement le conseil d'administration, un sous-groupe de travail du conseil et l'équipe de direction au cours de l'année. Lorsqu'elle sera adoptée à l'Assemblée nationale, la révision de la loi permettra entre autres de reconnaître la créativité numérique comme domaine d'activités dans l'écosystème culturel québécois. L'actualisation de la loi renforcera également le rôle de la Banque d'affaires en bonifiant son offre de produits et de services, notamment en matière de placement privé. Avec l'ajout de nouveaux instruments financiers, la SODEC renforce le développement économique du secteur culturel et créatif québécois en stimulant la croissance et la pérennité des entreprises culturelles.

SE (RE)CONNECTER AVEC LES PUBLICS

Devant l'évolution des habitudes de consommation des contenus culturels, la SODEC a maintenu ses efforts pour soutenir les entreprises culturelles dans leur rôle consistant à mieux rejoindre les publics. Une révision du programme d'aide aux entreprises en musique a été complétée à la suite d'une vaste consultation sectorielle afin de répondre plus efficacement aux défis liés à la promotion et à la découvrabilité.

Elle a aussi appuyé des travaux sectoriels, comme les travaux du Groupe de travail sur la fréquentation des arts de la scène (GTFAS) ou encore une étude sur les préférences des publics dans le secteur de l'audiovisuel.

Une attention particulière a été portée aux jeunes publics avec le lancement d'un appel de projets pour soutenir des actions de promotion originales leur étant spécifiquement destinées. L'offre d'intervention de la SODEC s'est aussi enrichie grâce à un appel de projets dédié au prototypage de séries d'animation jeunesse en partenariat avec le Fonds des médias du Canada et à une édition jeunesse de l'initiative Cours écrire ton court.

AGIR POUR UN SECTEUR PLUS RESPONSABLE ET ÉQUITABLE

La SODEC poursuit son engagement en faveur d'un secteur culturel plus inclusif et écoresponsable. En matière d'équité, de diversité et d'inclusion, l'année été marquée par la signature d'un protocole d'entente avec le Bureau de l'écran autochtone visant un accroissement des relations d'affaires.

Sur le plan environnemental, la Société a complètement remanié son Plan d'action de développement durable. Des actions concrètes comme le soutien à On tourne vert ou au microprogramme Écoresponsabilité de La Piscine témoignent aussi de l'évolution des pratiques sur le terrain.

Pour la toute première fois, la SODEC a conclu une entente Occupation et vitalité des territoires avec la région de l'Outaouais. Les efforts se poursuivent afin d'étendre ce modèle de contribution à d'autres régions au Québec. Des discussions sont en cours avec la région de la Chaudière-Appalaches afin de finaliser une telle entente. Par ailleurs, une formation intensive adaptée aux besoins spécifiques des entreprises culturelles a vu le jour grâce à une collaboration avec l'École d'Entrepreneurship de Beauce.

INNOVER ET RAYONNER À L'INTERNATIONAL

La SODEC a poursuivi ses efforts pour appuyer une culture qui se transforme et qui rayonne auprès des publics locaux comme à l'international. En mai 2024, elle a procédé à l'annonce des producteurs financés par le nouveau programme d'aide aux producteurs d'expériences numériques, premier programme de la SODEC dédié exclusivement aux producteurs d'expériences numériques.

Sur la scène internationale, les entreprises culturelles de l'édition et les auteurs québécois ont occupé une place de choix comme invités d'honneur au Festival du livre de Paris. Avec le soutien de la SODEC, plus de 75 maisons d'édition et des librairies québécoises ont pris part à l'événement. Vingt-cinq ans après une première mise à l'honneur au Festival du livre de Paris, la présence du Québec a mis en lumière la vitalité et la richesse de sa chaîne du livre.

Enfin, l'équipe de la SODEC a organisé, d'une main de maître, la 20^e édition des Rencontres de coproduction francophone (RCF). Pour marquer cet anniversaire, les RCF ont réuni à Montréal plus de 350 professionnels de l'industrie audiovisuelle provenant de l'Afrique francophone, de l'Europe, du Liban et du Canada, un record d'inscriptions! Pour la première fois aux RCF, des maisons d'édition québécoise ont pu présenter leur catalogue d'œuvres aux entreprises de production, ouvrant la voie à des projets d'adaptation à l'écran. Ces échanges se sont inscrits dans plus de 500 rencontres individuelles réunissant également des maisons de production et des institutions de financement qui ont offert un cadre de collaboration unique autour de la créativité et du dynamisme du cinéma francophone.



CLIENTÈLES

Les clientèles principales de la SODEC sont des entreprises culturelles québécoises, des organisations et des associations qui œuvrent dans les domaines suivants :

L'INDUSTRIE DE L'AUDIOVISUEL

- Les entreprises de production de courts, moyens et longs métrages de fiction, de documentaires et d'animation
- Les entreprises de production de projets numériques narratifs de format court
- Les entreprises de production en séries télévisées
- Les entreprises de création et de productions interactives
- Les promoteurs et distributeurs de la production cinématographique et télévisuelle québécoise
- Les créatrices et les créateurs émergents
- Les exploitants de salles de cinéma
- Les organismes de diffusion et de programmation
- Les événements culturels québécois (notamment les festivals, marchés, concours, galas)
- Les associations et organismes à mandat collectif du milieu

L'INDUSTRIE DU LIVRE ET DE L'ÉDITION

- Les éditeurs agréés
- Les librairies agréées
- Les salons du livre
- Les événements culturels québécois (notamment les salons, marchés, concours, galas)
- Les associations et organismes à mandat collectif du milieu

L'INDUSTRIE DES MÉTIERS D'ART ET DU MARCHÉ DE L'ART

- Les artisanes et les artisans et les entreprises en métiers d'art
- Les galeries d'art
- Les événements culturels québécois (notamment les salons, marchés, foires)
- Les associations et organismes à mandat collectif du milieu

L'INDUSTRIE DE LA MUSIQUE ET DU SPECTACLE

- Les entreprises québécoises de production d'enregistrements sonores, de spectacles ainsi que de gérance d'artistes et d'agence de spectacles, autant en musique qu'en variétés
- Les artistes producteurs incorporés, les lieux de diffusion de spectacles professionnels
- Les entreprises québécoises en édition musicale
- Les événements culturels québécois (notamment les festivals, marchés, concours, galas)
- Les associations et organismes à mandat collectif du milieu

L'INDUSTRIE DU NUMÉRIQUE

- Les producteurs d'expériences numériques
- Les événements culturels québécois (notamment les festivals, marchés, concours, galas)

LE PATRIMOINE IMMOBILIER

- Les partenaires résidentiels, commerciaux, culturels et touristiques

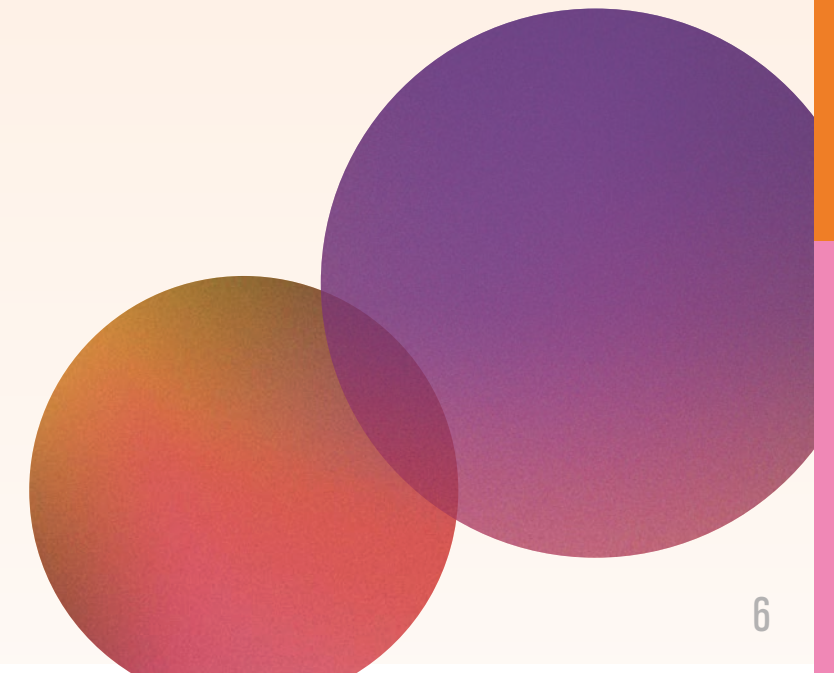
LA BANQUE D'AFFAIRES

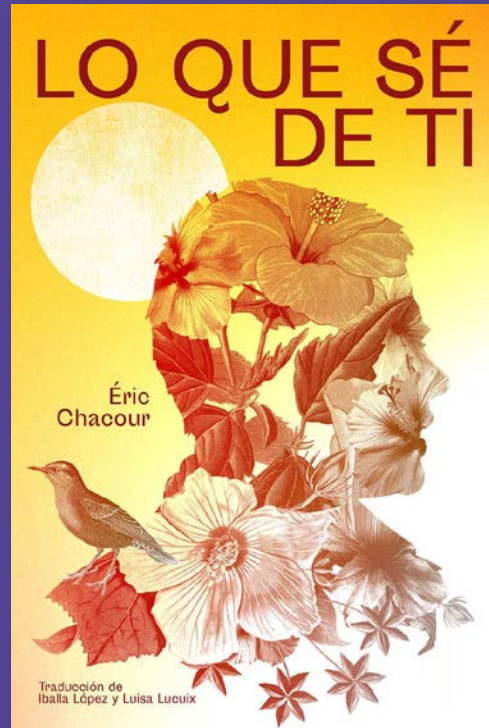
En matière de financement des entreprises, l'intervention de la SODEC s'effectue dans les différents domaines du secteur de la culture et des communications. Le niveau de financement autorisé vise à répondre à l'ensemble des besoins financiers de l'entreprise, en complémentarité avec d'autres partenaires financiers. La SODEC agit comme banque spécialisée pour tous les secteurs culturels. Plus particulièrement, l'intervention de la SODEC auprès des entreprises a pour but de :

- soutenir le développement de l'ensemble de leurs activités ;
- permettre la réalisation de leur potentiel d'expansion ;
- assurer leur pérennité ;
- renforcer et maintenir la propriété québécoise.

LES MESURES FISCALES

La SODEC gère, pour le gouvernement du Québec, sept mesures fiscales destinées aux entreprises culturelles. Celles-ci prennent la forme de crédits d'impôt remboursables liés à la création et à la production d'œuvres. Le rôle de la SODEC consiste à évaluer l'admissibilité des projets selon la Loi concernant les paramètres sectoriels de certaines mesures fiscales. Ces mesures sont applicables dans les domaines du cinéma et de la télévision, du doublage de films, du spectacle, de l'enregistrement sonore, des événements et environnements multi-médias présentés à l'extérieur du Québec ainsi que de l'édition de livres.

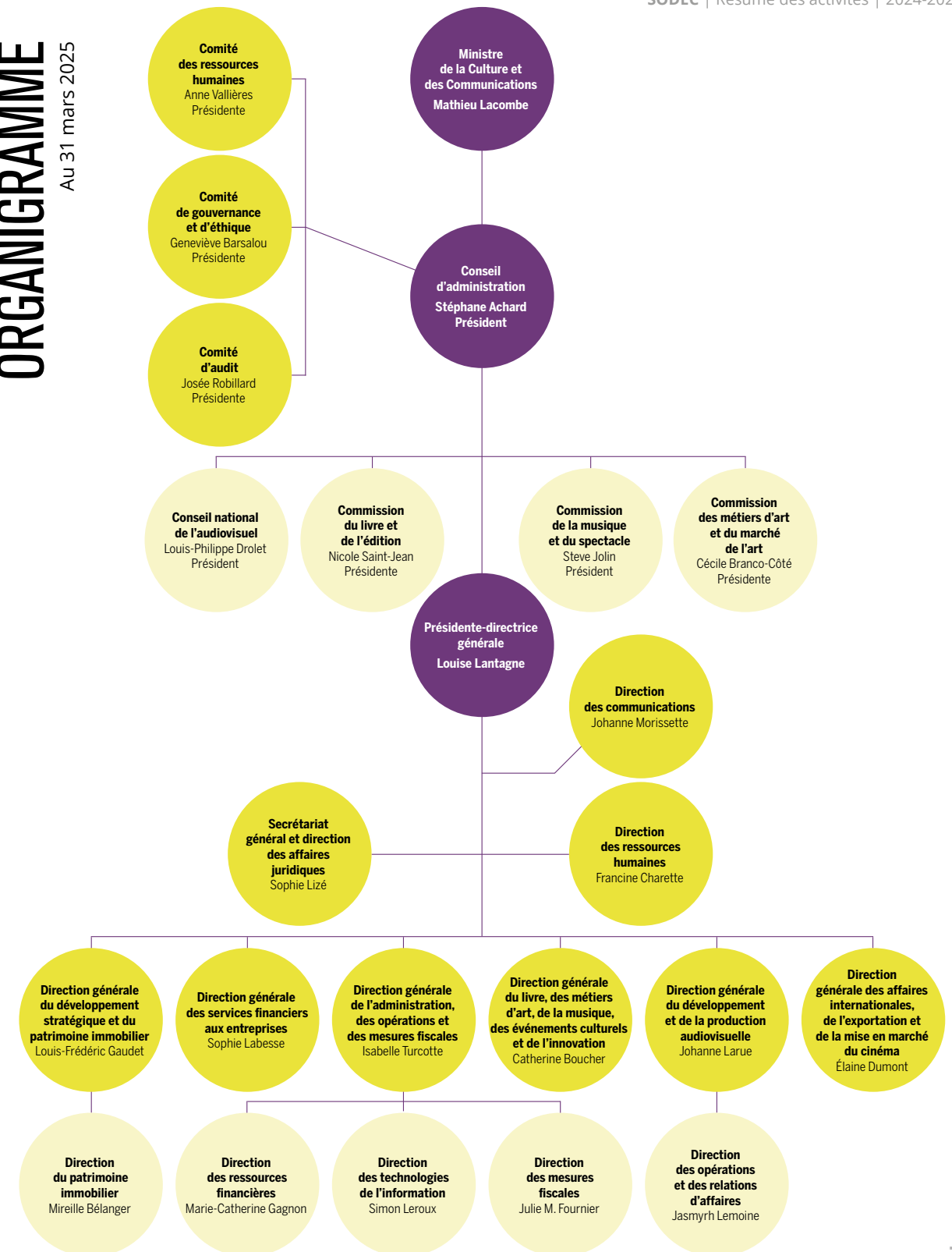




Grâce à des déplacements et à des présences collectives soutenus par la SODEC dans des foires et des salons internationaux, les éditions ALTO ont pu conclure au moins huit ententes de traduction avec des maisons d'édition à travers le monde pour *Ce que je sais de toi*, d'Éric Chacour. Ces traductions ont été financées à travers le volet Aide à la traduction d'œuvres québécoise du programme SODEXPORT.

ORGANIGRAMME

Au 31 mars 2025



MEMBRES DU CONSEIL D'ADMINISTRATION

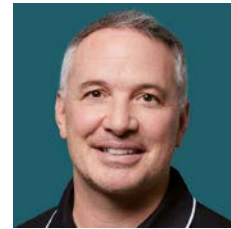


Stéphane Achard
Président du conseil
d'administration
Membre du comité d'audit



Louise Lantagne
Présidente-directrice générale
SODEC

AUDIOVISUEL



Louis-Philippe Drolet
Président du Conseil national
de l'audiovisuel

LIVRE ET ÉDITION



Marc Boutet
Membre du comité d'audit



Nicole Saint-Jean
Présidente de la
Commission du livre
et de l'édition

MÉTIERS D'ART
ET MARCHÉ DE L'ART



Cécile Branco-Côté
Membre du comité de
gouvernance et d'éthique
Présidente de la
Commission des métiers
d'art et du marché de l'art



Émilie Grandmont Bérubé
Membre du comité
de gouvernance et d'éthique
Membre du comité
des ressources humaines

MUSIQUE ET SPECTACLE



Philippe Archambault
Membre du comité
des ressources humaines

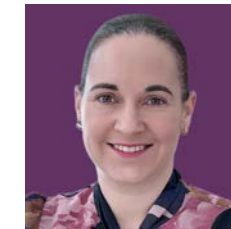


Steve Jolin
Président de la Commission
de la musique et du spectacle

AUTRES MEMBRES



Geneviève Barsalou
Vice-présidente
du conseil d'administration
Présidente du comité
de gouvernance et d'éthique



Marie-Josée Lestage



Navaid Mansuri



Josée Robillard
Présidente du comité d'audit



Anne Vallières
Présidente du comité
des ressources humaines



Catherine Vu

FAITS SAILLANTS 2024-2025

Adaptée des romans jeunesse de Stéphanie Lapointe (scénariste) et tournée majoritairement dans le Bas-Saint-Laurent, *Fanny* est une production de Téléfiction Productions, distribuée par Téléfiction Distribution et réalisée par Yan England. Elle a bénéficié du programme d'aide à la production de la SODEC, volet aide sélective à la production de longs métrages de fiction.

CHIFFRES CLÉS 2024-2025

● **3 007 575 \$**
Revenus de loyers
et autres du patrimoine
immobilier

● **17 812 865 \$**
Frais d'administration
des interventions
financières

Programmes, banque d'affaires
et mesures fiscales

● **25 056 134 \$**
Revenus autonomes
de la SODEC

Excluant les revenus de loyers
et autres du Patrimoine, ainsi
que l'indemnité d'assurance

● **84 787 219 \$**
Volume d'activité

48 285 735 \$
Autorisations de l'année

Banque d'affaires

● **151 110 835 \$**
Sommes octroyées
dans le cadre des
programmes d'aide

● **661 786 866 \$**
Montant pressenti
en mesures fiscales

● **1 125**
Entreprises soutenues
par les programmes
d'aide

● **137**
Effectifs de la SODEC

La SODEC a respecté le niveau
d'effectifs autorisé.

AUDIOVISUEL



1 Une première : une série 100 % québécoise, *Empathie* (Trio Orange), est sélectionnée dans la prestigieuse Compétition internationale du Festival Séries Mania. Florence Longpré, scénariste, et Guillaume Lonergan, réalisateur, se méritent le Prix du public.

2 Le grand prix Cours écrire ton court – édition jeunesse est décerné, dans le cadre du Festival Regard, à Louis Bodart, originaire du Bas-Saint-Laurent, ici en compagnie de la porte-parole du concours Shelby Jean-Baptiste, pour son scénario *Roche qui ricoche*.

3 Le réalisateur du film d'animation *Space Cadet* (Les films Outsiders), Kid Koala (Eric San), en compagnie des représentantes de la SODEC, Louise Lantagne et Éleine Dumont, sur le tapis rouge de Generation Kplus, à la Berlinale.

4 Le film *Bigfoot*, tourné dans les Laurentides, de Jeanne Carrière, originaire de Lachute et lauréate du grand prix de l'édition 2023 du concours Cours écrire ton court de la SODEC, mettant en vedette le comédien Antoine Bertrand, devrait sortir cette année. Crédit : Félix Simard-Tanguay.

5 Le film *Vampire humaniste cherche suicidaire consentant* (Art et essai) distribué par h264, scénarisé par Ariane Louis-Seize et Christine Doyon et réalisé par Ariane Louis-Seize, a remporté les prix Iris : meilleur scénario, meilleur premier film et meilleur film lors de la 26^e édition du Gala Québec Cinéma.

6 Dominic James, scénariste, Marguerite Laurence, Yan Lanouette Turgeon, réalisateur et Antoine Bertrand, sur le tapis rouge de *Mlle Bottine*.

7 Le documentaire *L'athlète*, présenté en première dans le cadre du Festival CINEMANIA, est réalisé par Marie-Claude Fournier, produit par Trio Orange et distribué par Les Films du 3 Mars.

8 *Une langue universelle*, prix du public à la Quinzaine des cinéastes du Festival de Cannes, est présenté au FNC. Pirouz Nemat, Matthew Rankin, Ila Firouzabadi et Sylvain Corbeil (Metafilms).

9 Jérémie Battaglia, lauréat de deux Géméaux, meilleure scénarisation et meilleure réalisation pour le documentaire *Adonis* (Films Extérieur Jour), Louise Lantagne, présidente-directrice générale de la SODEC et Marie-Josée Cardinal, meilleure scénarisation pour *Adonis*, septembre 2024.

AUDIOVISUEL (SUITE)



10 La réalisatrice Sophie Deraspe est photographiée avec l'équipe du film *Bergers* et les représentantes de la SODEC lors de sa première mondiale au Festival international du film de Toronto. **11** *1995*, Ricardo Trogi avec Patrick Roy (Immina Films). **12** Dans le cadre du Marché international du film d'animation à Annecy, les représentantes de la SODEC et du FMC ont annoncé un partenariat pour financer le prototypage de séries d'animation jeunesse en français. **13** L'équipe de la SODEC profite de sa présence à Cannes pour échanger avec ses partenaires suisses au sujet des Ateliers Grand Nord. **14** Au Pavillon Québec créatif à Cannes, les représentantes de la SODEC, Ariane Giroux-Dallaire, Élane Dumont



et Louise Lantagne accueillent Anita Lee et Judy Lung du TIFF. **15** Les représentants étudiants de 58 cégeps lors de la 14^e édition du Prix collégial du cinéma québécois (PCCQ) entourent la porte-parole Micheline Lanctôt. Le PCCQ initie les cégepiens et cégepiennes au cinéma québécois. **16** Deux mois après sa sortie en salle, le film *Nos belles-sœurs*, inspiré de la pièce de Michel Tremblay et réalisé et scénarisé par René Richard Cyr, avait franchi le cap des 3,5 millions de dollars au box-office québécois. Crédit : Jean-Pierre Tadros. **17** La SODEC et le Bureau de l'écran autochtone signent un protocole d'entente visant l'accroissement de leurs relations d'affaires. Au cœur de leur démarche : identifier des opportunités de partenariat et des collaborations afin de permettre aux entreprises culturelles du secteur de l'audiovisuel des Premières Nations et Inuit du Québec d'avoir un meilleur accès aux programmes de la SODEC. Crédit : Maryse Boyce.



MUSIQUE ET SPECTACLE



qui célèbre l'excellence du talent humoristique québécois. Crédit : Paul Ducharme, APIH **2** L'équipe de la SODEC au Forum Rideau dans le cadre d'un atelier présentant les grandes lignes de la refonte de ses programmes en musique et spectacle. **3** Gala de l'Adisq, Charlotte Cardin récolte trois Félix. **4** Premier camp d'écriture musical avec des artistes du Québec, de la Wallonie et la Suisse romande organisé par la SODEC dans le cadre du Festival de musique émergente en Abitibi. **5** L'équipe de la SODEC est présente lors de la 40^e édition du Festival Innu Nikamu qui se déroule dans la communauté de Mani-Utenam. **6** 31^e édition du Festivoix, Mauricie, juillet 2024, Jorane. Crédit : Cyrille Farré **7** Louise Lantagne en compagnie de Corneille, qui reçoit le Prix Icône Dynastie dans le cadre du Gala Dynastie 2024. **8** Québec Spring, une campagne de promotion, met en valeur la scène musicale québécoise dans trois événements britanniques.

MULTIDOMAINES



1 L'équipe de la SODEC aux PRIX NUMIX en compagnie de représentants de Xn Québec. **2** La SODEC accorde à La Piscine son soutien dans le cadre du programme d'aide aux projets stratégiques et qui servira à la mise sur pied d'un programme d'accompagnement structurant, qui dépassera et englobera le financement habituel des programmes SURF tels qu'ils sont offerts depuis quatre ans. **3** La SODEC a conclu une entente Occupation et vitalité des territoires avec la région de l'Outaouais. **4** Présentation du plan stratégique 2023-2027 de la SODEC aux membres de Compétence Culture.

LIVRE ET ÉDITION



1



2



3



4



5



6



7



8



9

1 Plus de 10 500 personnes ont visité le Salon du livre jeunesse de Longueuil, financé par le programme d'aide aux événements culturels, lors de sa 19^e édition, où les jeunes lecteurs ont pu échanger avec Annie Groovie, la créatrice de *Léon*, au kiosque des éditions Presses Aventure. 2 Une vingtaine de bédéistes et 11 maisons d'édition du Québec ont participé, avec la collaboration de Québec BD, au Festival International de la Bande Dessinée d'Angoulême pour nouer des relations et développer de nouveaux marchés. 3 Mathieu Lacombe, ministre de la Culture et des Communications, et Louise Lantagne, présidente-directrice générale de la SODEC, ont rencontré Emmanuel Macron, président de la République française et Rachida Dati, ministre de la Culture lors du Festival du livre de Paris où le Québec était à l'honneur. L'événement coordonné par Québec Édition (un comité de l'Association nationale des éditeurs de livre, ANEL) a mis en lumière la vitalité de l'édition québécoise avec la présence de 74 autrices et auteurs québécois, 70 représentants de maisons d'édition et professionnels du livre et quatre libraires québécois pour conseiller les lecteurs et lectrices de l'Hexagone. 4 Douze éditeurs de livres québécois étaient présents à la 20^e édition des Rencontres de Coproduction Francophone retenues pour présenter cinq œuvres de leur catalogue propices à l'adaptation cinématographique et télévisuelle dans un contexte de coproduction. 5 Créé avec l'appui du programme d'aide aux initiatives innovantes de la SODEC, l'Atelier de création Fonfon vise à stimuler le goût de la lecture chez les enfants en utilisant l'innovation pour enrichir l'expérience du livre. 6 Le Festival de la BD de Montréal établit un nouveau record d'assistance avec plus de 95 000 visiteurs. 7 Philippe Fortin, libraire à la Librairie Marie-Laura à Jonquière, a été nommé libraire de l'année en remportant le Prix d'excellence de l'Association des libraires du Québec. 8 La 48^e édition du Salon du livre de l'Abitibi-Témiscamingue, tenue à La Sarre, a attiré plus de 8 000 visiteurs en présence de 125 auteurs et de 104 maisons d'édition. 9 Les cinq autrices finalistes du tout premier Prix littéraire Janette-Bertrand en présence de Janette Bertrand et de Pauline Marois, présidente du jury : Marie-Hélène Larochelle s'est vu décerner le prix pour son œuvre coup de poing *Toronto jamais bleue* (Leméac éditeur), lors de la soirée d'inauguration de la 47^e édition du Salon du livre de Montréal.

MARCHÉ DE L'ART ET MÉTIERS D'ART



- 1 Espace VERRE faisait partie des quelque 200 exposants de la 68^e édition du Salon des métiers d'art du Québec.
- 2 Le vernissage de la 20^e édition de Céramique à Way's Mills. Crédit photo : Léa Michetti.
- 3 Sarah Simard, fondatrice de SarahBijoux, ici présente à Puce POP, fait partie de la 5^e cohorte du programme Cabinet créatif de La Piscine où elle vise à se familiariser avec les étapes de développement sur un autre territoire que le Québec.
- 4 Pendant 4 jours, Galeries Weekend Montréal permet de parcourir les galeries d'art contemporain pour découvrir une vaste sélection d'expositions mettant en valeur le travail de nombreux artistes.
- 5 Le 9^e Rendez-vous des Artisans et Artistes de Wendake, qui célèbre les arts et métiers des Premières Nations du Québec, réunissait 42 artistes et artisans.
- 6 L'équipe de la SODEC lors de l'événement Plural.

PATRIMOINE IMMOBILIER



- 1 L'ensemble des façades maçonnées de la maison Jean-Renaud-Des Jésuites ont été décastrées et rejointoyées. Une nouvelle protection en enduit de badigeon a été apposée pour finition, le tout respectant l'art d'application et la teinte d'origine.

AUTRES



- 1 La SODEC déploie sa nouvelle signature institutionnelle Briller ici comme ailleurs dans ses différents outils de communication.
- 2 En août 2024, la rupture d'une conduite d'eau majeure aux allures de geyser a inondé la prison du Pied-du-Courant qui abrite les bureaux de la SODEC, forçant ainsi les effectifs à rester en télétravail pendant 5 mois. Les travaux de décontamination et de reconstruction durent toujours. Crédit : Patrick Sanfaçon, *La Presse*.
- 3 La signature de la convention collective 2023-2028, dont les négociations étaient basées sur le dialogue et la confiance, se sont déroulées dans un climat sain et motivant.





Le festival Igloofest, qui a bénéficié du programme d'aide aux événements culturels, a accueilli de nombreuses têtes d'affiches internationales ainsi que plusieurs artistes québécois, tels que Marie Davidson (Heavy Trip), Arielle Roberge (Fierce Talent Agency), TDJ (Courage Holdings inc.).

L'AIDE FINANCIÈRE

La SODEC gère un ensemble de programmes d'aide financière destinés aux entreprises culturelles et aux artisans professionnels pour répondre à leurs besoins, encourager l'entrepreneuriat culturel et stimuler l'innovation.

LISTE DES PROGRAMMES D'AIDE FINANCIÈRE POUR LE DOMAINE DE L'AUDIOVISUEL

Développement

- Aide à la création émergente
- Aide au développement
- Aide au pré-développement de séries télévisées basées sur des adaptations littéraires

Production

- Aide à la création émergente
- Aide à la production

Promotion et diffusion

- Aide à la promotion et à la diffusion
- Aide aux événements culturels

Compétitivité et innovation

- Aide à la production télévisuelle – Bonification de la valeur de production
- Aide au développement entrepreneurial
- Aide aux associations et aux organismes à mandat collectif
- Aide aux initiatives innovantes
- Aide corporative à la production télévisuelle

LISTE DES PROGRAMMES D'AIDE FINANCIÈRE POUR LE DOMAINE DE LA MUSIQUE ET DU SPECTACLE

- Aide à la gérance et à l'édition musicale (PAGEM)
- Aide à la promotion pour les entreprises en musique et du spectacle (PAPEMS)
- Aide additionnelle à la circulation de spectacles (PAACS)
- Aide aux lieux de diffusion
- Aide au développement entrepreneurial
- Aide aux associations et aux organismes à mandat collectif
- Aide aux événements culturels
- Aide aux initiatives innovantes
- Aide aux projets stratégiques | Appel de projets Diffusion de spectacles de chanson en milieu collégial
- Aide aux entreprises en musique et variétés

LISTE DES PROGRAMMES D'AIDE FINANCIÈRE POUR LE DOMAINE DU LIVRE ET DE L'ÉDITION

- Aide aux entreprises du livre et de l'édition
- Aide au développement entrepreneurial
- Aide aux associations et aux organismes à mandat collectif
- Aide aux événements culturels
- Aide aux initiatives innovantes
- Aide aux projets stratégiques

LISTE DES PROGRAMMES D'AIDE FINANCIÈRE POUR LE DOMAINE DES MÉTIERS D'ART ET DU MARCHÉ DE L'ART

- Aide aux entreprises en métiers d'art
- Soutien au marché de l'art
- Aide au développement entrepreneurial
- Aide aux associations et aux organismes à mandat collectif
- Aide aux événements culturels
- Aide aux initiatives innovantes
- Aide aux projets stratégiques

LISTE DES PROGRAMMES D'AIDE FINANCIÈRE POUR LE DOMAINE DU NUMÉRIQUE

- Aide aux producteurs d'expériences numériques
- Aide sélective à la production de courts métrages et de projets numériques narratifs de format court (Volet 2 du Programme d'aide à la production)
- Aide au développement entrepreneurial
- Aide aux associations et aux organismes à mandat collectif
- Aide aux événements culturels
- Aide aux initiatives innovantes
- Aide aux projets stratégiques

LISTE DES PROGRAMMES D'AIDE À L'EXPORTATION

- Aide à l'exportation et au rayonnement culturel – Audiovisuel (incluant œuvres audiovisuelles XR)
- Aide à l'exportation et au rayonnement culturel – Livre et édition
- Aide à l'exportation et au rayonnement culturel – Métiers d'art et marché de l'art (incluant les installations pour le domaine du numérique)
- Aide à l'exportation et au rayonnement culturel – Musique et variétés

BANQUE D'AFFAIRES

En matière de financement des entreprises, l'intervention de la SODEC s'effectue dans les différents domaines du secteur de la culture et des communications. Le niveau de financement autorisé vise à répondre à l'ensemble des besoins financiers de l'entreprise, en complémentarité avec d'autres partenaires financiers.

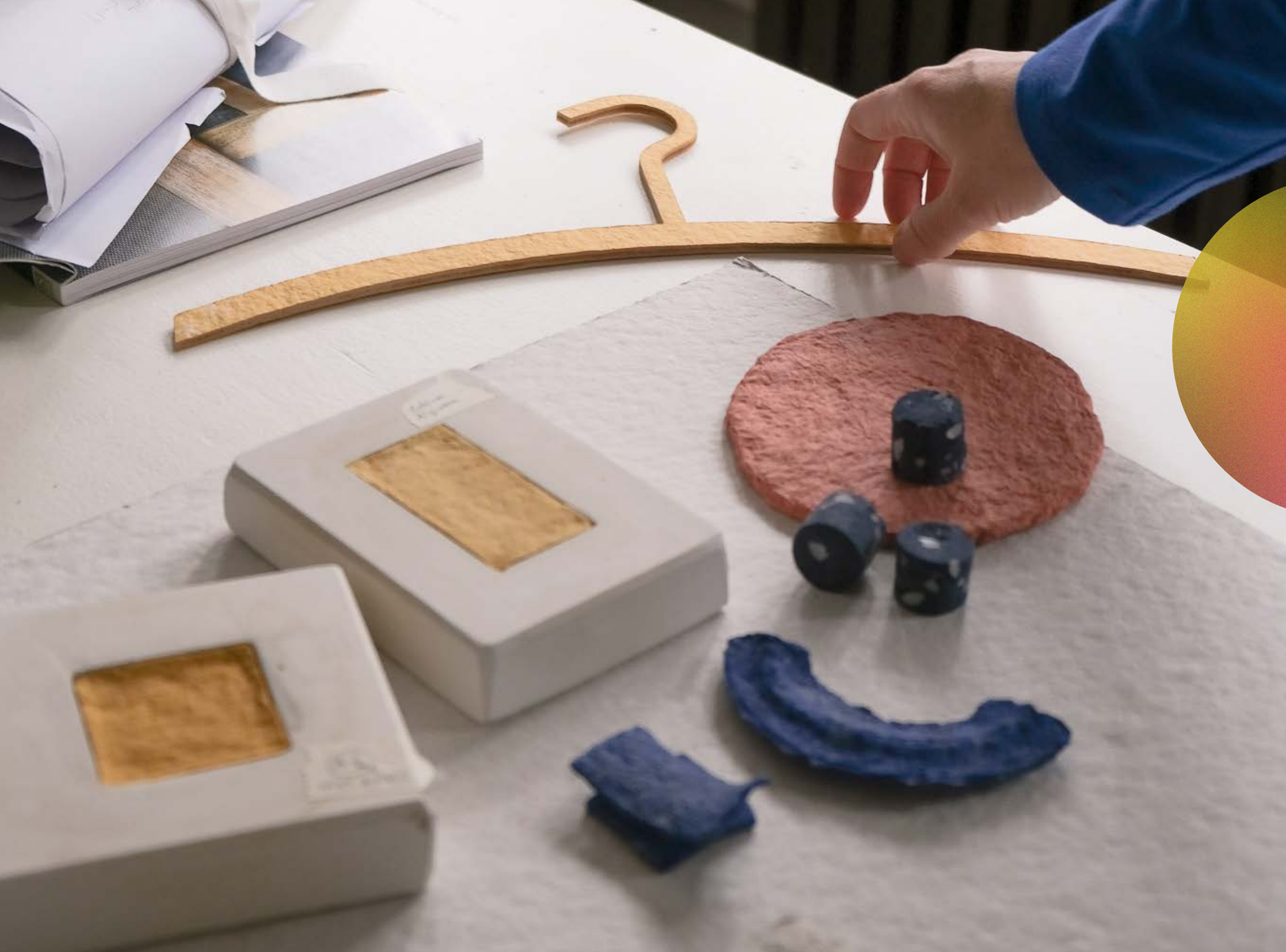
La SODEC agit comme banque spécialisée pour tous les secteurs culturels. Plus particulièrement, l'intervention de la SODEC auprès des entreprises a pour but de :

- soutenir le développement de l'ensemble de leurs activités ;
- permettre la réalisation de leur potentiel d'expansion ;
- assurer leur pérennité ;
- renforcer et maintenir la propriété québécoise.

MESURES FISCALES

La SODEC administre sept mesures d'aide fiscale destinées aux entreprises culturelles. Ces mesures prennent la forme de crédits d'impôt remboursables visant à créer de l'emploi au Québec et à soutenir la production et le rayonnement d'œuvres québécoises. La SODEC évalue l'admissibilité des projets selon la Loi sur les paramètres sectoriels de certaines mesures fiscales pour les crédits d'impôt remboursables suivants :

- Production cinématographique et télévisuelle québécoise
- Services de production cinématographique ou télévisuelle
- Doublage de films
- Édition de livres
- Production d'enregistrements sonores
- Production de spectacles
- Production d'événements ou environnements multimédias présentés à l'extérieur du Québec



Grâce au programme d'aide aux initiatives innovantes de la SODEC, atelier b a développé un processus l'aidant à ne plus générer de déchets grâce à la fabrication d'une matière rigide à partir de la pulpe de textile issue du recyclage et de la transformation de ses morceaux de vêtements non réparables et de ses retailles de production.